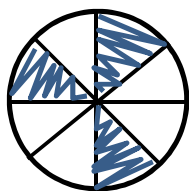


آدینه شماره ۵)

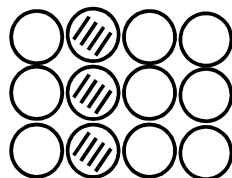
۱- ص ۲۱: ۳ شمع روشن مانده است.

۲- ص ۲۱:



رنگ شده $\frac{4}{8}$

رنگ نشده $\frac{4}{8}$

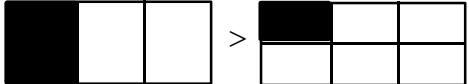


رنگ شده $\frac{3}{12}$

رنگ نشده $\frac{9}{12}$

۳- ص ۲۱: ۵

۴- ص ۲۱: الف) ۵۵ (ب) $4\frac{1}{2}$ (ج) ۳ سانتی‌متر و ۷ میلی‌متر

۵- ص ۲۱: $\frac{1}{3} > \frac{1}{6}$ 

۱- ص ۲۱: هواپیما (الکتریکی)، دزدگیر اتومبیل (الکتریکی)، گوشی تلفن همراه (صوتی، نورانی)، شمع روشن (گرمایی)

۲- ص ۲۲: الف

۳- ص ۲۲: با ساختن سد، از انرژی آن در تولید برق و همچنین در آسیاب‌های آبی از انرژی آب جاری استفاده می‌کنیم.

۴- ص ۲۲: از انرژی باد در توربین‌های بادی برای تولید برق و در آسیاب‌های بادی برای آرد کردن غلات استفاده می‌شود.

۱- ص ۲۳: حشرات (ع) معتدل (ج) جاهای (ت) شگفتی

۲- ص ۲۳: الف) نادرست ب) درست

۳- ص ۲۳: آمدن فصل پاییز

۴- ص ۲۳: جذاب و زیبا، آبوهوایی که نه گرم است و نه سرد، حرکت و فعالیت.

۱- ص ۲۴: الف) ۳

ب) ۳

۲- ص ۲۴: الف) درست

ب) نادرست

ج) درست

۳- ص ۲۴: برای اداره‌ی بهتر، کشورها را به قسمت‌های بزرگی تقسیم می‌کنند که به هر یک از این قسمت‌ها استان می‌گویند.

هر استان از چند شهر بزرگ و کوچک تشکیل شده است.

۴- ص ۲۴:

الف) بیش از یک میلیون نفر جمعیت دارند

ب) از امکانات بیشتری برخوردارند.

ج) اداره‌ها و فروشگاه‌ها در مرکز شهر و کارخانه‌ها در اطراف شهر قرار دارند.

(آدینه شماره ۶)

۱- ص ۲۵:

$$\frac{3}{5} \square \frac{4}{5}$$

$$2\frac{1}{4} \square 2\frac{2}{4}$$

$$3\frac{3}{3} \square 3\frac{0}{3}$$

$$\frac{6}{8} \square \frac{7}{8}$$

$$2 \square \frac{24}{8}$$

$$5\frac{7}{8} \square 5\frac{5}{8}$$

۲- ص ۲۵:

$$2\frac{2}{5} \quad (2)$$

$$2\frac{3}{4} \quad (1)$$

۳- ص ۲۵: لباسشویی = ۲۰۰۰۰۰۰۰ ماشین پراید = ۲۰۰۰۰۰۰۰۰

آبمیوه‌گیری = ۵۰۰۰۰۰۰ تلویزیون = ۳۰۰۰۰۰۰۰

۴- ص ۲۵: اگر نصف پول حسین ۵۰ تومان باشد، $\frac{۲}{۵}$ پول حسین چند

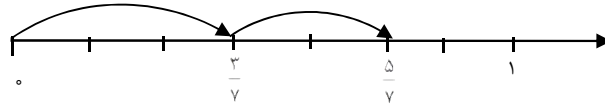
تومان می‌شود.

تومان ۱۰۰ = ۵۰×۲ = کل پول \rightarrow تومان ۵۰ = نصف پول

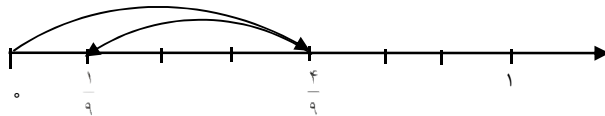
تومان ۴۰ = ۲۰×۲ = $\frac{۱۰۰}{۵}$ \rightarrow پول $\frac{۲}{۵}$

۵- ص ۲۵:

$$\frac{۳}{۷} + \frac{۲}{۷} = \frac{۵}{۷}$$



$$\frac{۴}{۹} - \frac{۳}{۹} = \frac{۱}{۹}$$



(ب) ۴

۱- ص ۲۶: الف) ۲

۲- ص ۲۶: الف) سیم، لامپ

(ب) کلید

(ج) موازی

۳- ص ۲۶: الکتربیسیتة از موادی مانند آهن، مس، سکه و... عبور می‌کند
زیرا این مواد رسانا هستند و می‌توانند جریان برق را از خود عبور دهند.

۱- ص ۲۷: ع = علف‌های، معذرت.

خ = خوب، دست‌نخورده، خوشحال.

۳- ص ۲۷: آفریدگار:

۴- ص ۲۷: حیاط - حیات، قضا - غذا، اساس - اثاث

۱- ص ۲۸: الف) ۳

ب) ۲

۲- ص ۲۸: الف) جنوب

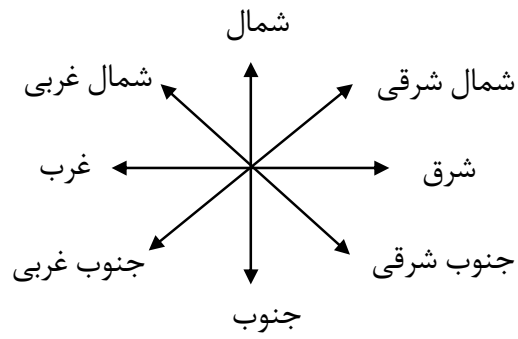
ب) قطب جنوب، قطب شمال

ج) شمال

۳- ص ۲۸: الف) نادرست

ب) درست

۴- ص ۲۸:



(آدینه شماره ۷)

۱- ص ۲۹:

$$\frac{3}{12} + \frac{4}{12} = \frac{7}{12}$$

$$\frac{9}{9} - \frac{4}{9} = \frac{5}{9}$$

$$\frac{5}{6} - \frac{4}{6} = \frac{1}{6}$$

$$\frac{4}{5} + \frac{1}{5} = 1$$

٢- ص ٢٩: الف) ص

ب) غ

ج) غ

٣- ص ٢٩:

$$\frac{٣٥ \div ٥}{٤٥ \div ٥} = \frac{٧}{٩}$$

$$\frac{٨١ \div ٩}{٧٢ \div ٩} = \frac{٩}{٨}$$

$$\frac{٤٠٠ \div ١٠٠}{١٠٠٠ \div ١٠٠} = \frac{٤}{١٠}$$

٤- ص ٢٩:

$$\frac{١ \times ٢}{٣ \times ٢} - \frac{١}{٦} = \frac{٢}{٦} - \frac{١}{٦} = \frac{١}{٦}$$

$$\frac{١}{٥} + \frac{٤ \div ٤}{٢٠ \div ٤} = \frac{١}{٥} + \frac{١}{٥} = \frac{٢}{٥}$$

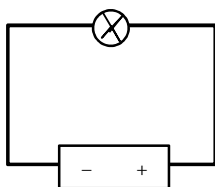
$$\frac{٨ \times ٢٨}{٩ \times ٢٨} - \frac{٢٠ \times ٩}{٢٨ \times ٩} = \frac{٢٢٤}{٢٥٢} - \frac{١٨٠}{٢٥٢} = \frac{٤٤}{٢٥٢} = \frac{١١}{٦٣}$$

٥- ص ٢٩:

$$\frac{٣}{٤} = \frac{٦}{٨} = \frac{٩}{١٢} = \frac{١٢}{١٦} = \frac{١٥}{٢٠}$$

$$\frac{٧}{١٠} = \frac{١٤}{٢٠} = \frac{٢١}{٣٠} = \frac{٢٨}{٤٠} = \frac{٣٥}{٥٠}$$

۱- ص ۳۰: باطری، سیم، لامپ کلید.



۲- ص ۳۰: الف) کلید

ب) نارسانا

۳- ص ۳۰:

الف) لامپ‌های اضافی را خاموش کنیم.

ب) از وسایل برقی کم‌مصرف استفاده کنیم.

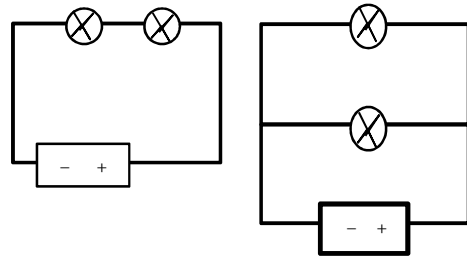
ج) از روشن کردن وسایل برقی غیرضروری در ساعات اوج مصرف برق خودداری کنیم.

۴- ص ۳۰: وقتی مدار را طوری ببندیم که دو لامپ به دنبال یکدیگر قرار

بگیرند، مدار متوالی ساخته‌ایم و جریان برق ابتدا از یک لامپ عبور می‌کند،

سپس به لامپ دیگر برمی‌گردد. پس اگر یکی از لامپ‌ها بسوزد یا شل شود،

لامپ دیگر نیز خاموش می‌شود.



وقتی لامپ‌ها در مدار طوری

بسته شوند که جریان برق بتواند

همزمان به همه‌ی لامپ‌ها برسد،

مدار موازی است و اگر یکی از

لامپ‌ها خاموش شود، بقیه روشن

می‌مانند.

۵- ص ۳۰: زندگی انسان پیشرفت نمی‌کرد. بیمارستان‌ها و کارخانجات

نمی‌توانستند کارهای خود را سریع انجام دهند.

۱- ص ۳۱: حاکم گفت: پسر جان اگر تو الاغ را ندیده‌ای، چطور

نشانی‌هایش را دادی؟

پسر گفت: من فقط خوب نگاه کردن و به آنچه دیدم، کمی اندیشیدم.

حاکم به هوش و فهم پسر آفرین گفت و مرد از او معذرت خواست.

۲- ص ۳۱: الف) برخاست

ب) حیاط

ج) غذا

۳- ص ۳۱: اندیشیدم، حاکم، سمت، قهوه‌خانه، معذرت، هوش

۴- ص ۳۱: الف) مرد خشمگین شد و پسر را پیش حاکم برد.

ب) الاغ علف‌های سمت چپ را ندیده است.

۱- ص ۳۲: الف) ۳

ب) ۲

۲- ص ۳۲: الف) دانش جغرافیا

ب) بازدید

۳- ص ۳۲: الف) درست

ب) نادرست

۴- ص ۳۲: دانش جغرافیا به ما کمک می‌کند که محیط زندگی خود و محیط‌های دیگر را بشناسیم و از چگونگی زندگی مردم در مکان‌های مختلف آشنا شویم.

۵- ص ۳۲: جغرافیدان کسی است که مکان‌های مختلف و زندگی مردم در این مکان‌ها را مطالعه می‌کند.

(آدینه شماره ۸)

۱- ص ۳۳:

$$3 \times \frac{1}{4} = \frac{3}{4}$$



$$2 \times \frac{1}{5} = \frac{2}{5}$$



۲- ص ۳۳:

خرج کرده $2800 \div 4 = 700$

برایش باقی مانده $2800 - 700 = 2100$

۳- ص ۳۳:

سانتی متر $20 \times 5 = 100$ = اندازه هر ضلع

سانتی متر $100 \times 4 = 400$ → $4 \times$ اندازه یک ضلع = محیط مربع

۴- ص ۳۳:

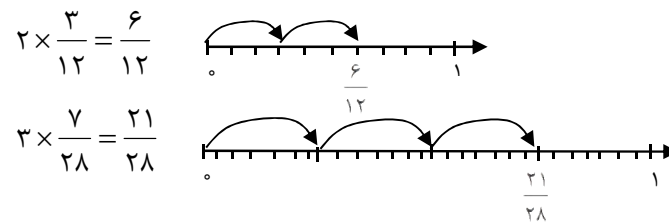
$$5 \times \frac{3}{22} = \frac{15}{22}$$

$$6 \times \frac{1}{10} = \frac{6}{10}$$

$$7 \frac{1}{16} + 2 \times \frac{3}{16} = 7 \frac{7}{16}$$

$$2 \frac{8}{12} + 3 \times \frac{8}{12} = 2 \frac{8}{12} + 2 = 4 \frac{8}{12}$$

۵- ص ۳۳:



۱- ص ۳۴: الف) سلسیوس

ب) چوبی

ج) رسانا

۲- ص ۳۴: چوب و پلاستیک نارسانا و قابلمه‌ی مسی و چدن رسانا هستند.

۳- ص ۳۴: دماسنج دیواری: اندازه‌گیری دمای اتاق و ...

دماسنج طبی: اندازه‌گیری میزان دمای بدن (تب).

دیجیتالی: اندازه‌گیری تب از زیر بغل و زیر زبان

۴- ص ۳۴: می‌دانیم که هوا، نارسانای گرما است. در فلاسک دو جداره وجود دارد که بین آن‌ها هوا قرار دارد که مانع از انتقال گرما از داخل فلاسک به بیرون یا برعکس می‌شود.

۲- ص ۳۵: باز، دور، حکیم، توفان، چاره‌ای، هیچ‌چیز، توفان

۳- ص ۳۵: علم و دانش را یاد بگیرید، چون سرمایه‌ای ماندنی و از بین نرفتنی در زندگی انسان است و از هر ثروت و دارایی برای انسان باارزش‌تر است.

۴- ص ۳۵: الف) درست

ب) نادرست

ج) درست

۱- ص ۳۶: الف) ۱

ب) ۲

۲- ص ۳۶: الف) عقل، دست‌های توانا

ب) آتش

۳- ص ۳۶: در پختن غذا، روشن کردن مسکن، گرم کردن خود، دفاع از خود در مقابل حمله حیوانات و در ساخت ابزار و وسایل و ساخت ظروف سفالی.

۴- ص ۳۶: انسان‌ها برای مراقبت از زمین‌های کشاورزی در کنار آن‌ها ساکن شدند و چون مراقبت از مزرعه‌ها و کار کشاورزی به تنهایی ممکن نبود، آن‌ها خانه‌های خود را در کنار یکدیگر ساختند و به این ترتیب، اولین روستا به وجود آمدند.
